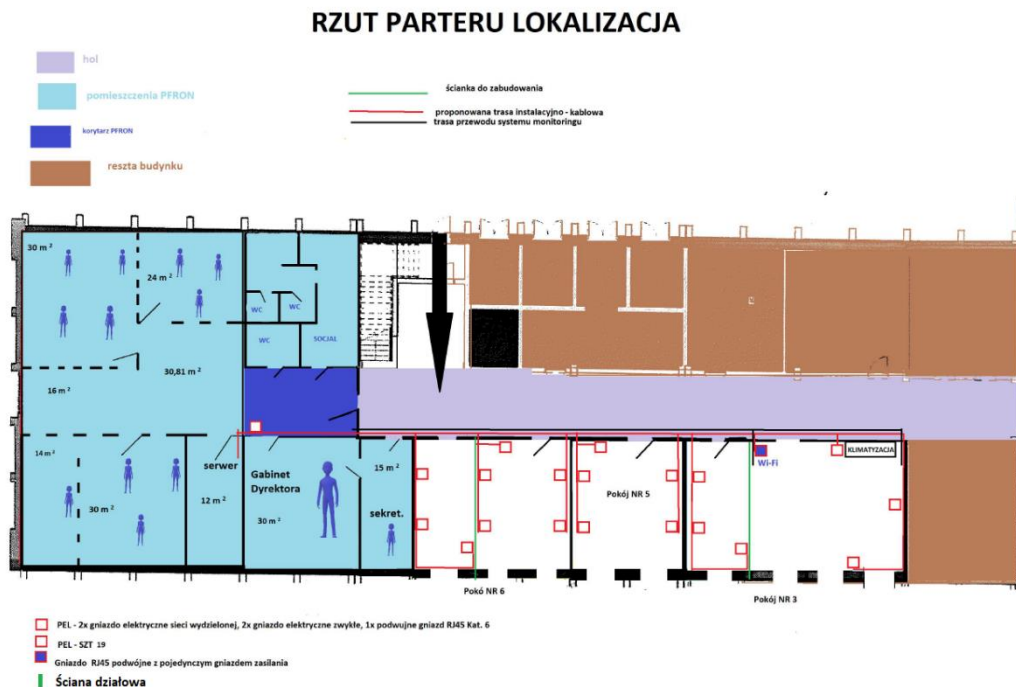


I. Podstawa prawna:

- Rozporządzenie Ministra Infrastruktury z dnia 12 kwietnia 2002 r. w sprawie warunków technicznych, jakim powinny odpowiadać budynki i ich usytuowanie;
- Rozporządzenie Ministra Pracy i Polityki Socjalnej z dnia 26 września 1997 r. w sprawie ogólnych przepisów bezpieczeństwa i higieny pracy ;
- Rozporządzenie Ministra Pracy i Polityki Socjalnej z dnia 1 grudnia 1998 r. w sprawie bezpieczeństwa i higieny pracy na stanowisku wyposażonym w monitor ekranowy;
- Rozporządzenie Ministra Spraw Wewnętrznych i Administracji z 7 czerwca 2010 r. w sprawie ochrony przeciwpożarowej budynków, innych obiektów budowlanych i terenów ustawa z dnia 7 lipca 1994 r. Prawo budowlane z późn.zm.

II. Schemat koncepcyjny prac aranżacyjno - budowlanych w pomieszczeniach 3,5,6



III. ZAKRES PRAC

Pomieszczenie nr 6

1. Demontaż starych opraw oświetlenia podstawowego w ilości 20 sztuk.
2. Modernizacja oświetlenia podstawowego zastosowanie opraw natynkowych typu LED, zgodnie z projektem wykonawczym.
3. Pomiar natężenia oświetlenia oraz przekazanie protokołu z pomiarów rozkładu natężenia oświetlenia na siatce pomiarowej.
4. Modernizacja oświetlenia awaryjnego oraz ewakuacyjnego zgodnie z projektem wykonawczym instalacji.
Wszystkie oprawy należy skonfigurować z istniejącym systemem sterowania i kontroli pracy opraw awaryjnych i ewakuacyjnych w Budynku.
5. Modernizacja instalacji SSP zgodnie z projektem wykonawczym.
Konfiguracja z istniejącym systemem zainstalowanym w Budynku.
6. Demontaż wraz z utylizacją istniejącej posadzki dywanowej – wymiar 47 m2 (6,14 x 7,53).

7. Montaż paneli podłogowych (rodzaj i kolor do potwierdzenia ze Zleceniodawcą) zgodnie z obowiązującymi przepisami oraz normami.
8. Demontaż istniejących drzwi wejściowych wraz z utylizacją – drzwi metalowe z przeszkleniem.
9. Montaż drzwi wejściowych x 2 szt. zgodnie z projektem wykonawczym.
Drzwi wewnętrzne kolor antracytowy zgodnie ze standardem budynku, drzwi - bez progów powinny umożliwiać dogodne warunki ruchu w tym osób niepełnosprawnych, drzwi wejściowe szer. min 0,9 m i wys. 2m, na drogach ewakuacyjnych powinny być otwierane ręcznie, wszystkie drzwi wewnętrzne powinny się otwierać w kierunku wejść ogólnych.
10. Modernizacja instalacji elektrycznej – realizacja zgodnie ze schematem koncepcyjnym oraz projektem wykonawczym.
Instalacja elektryczna z wyseparowanymi obwodami, zabezpieczona wyłącznikiem głównym FR, bezpiecznikami nadmiarowo-prądowymi o charakterystyce szybko-zwłocznej dedykowanej do zabezpieczenia jednostek komputerowych oraz zabezpieczone wyłącznikami różnicowo-prądowym zgodnie z projektem wykonawczym instalacji elektrycznej.
11. Wentylacja bytowa
Strumień objętości powietrza wentylacyjnego dostosować do pomieszczenia przeznaczonego do stałego i czasowego pobytu ludzi.
12. Montaż włączników światła zgodnie z projektem wykonawczym.
13. Montaż gniazd obwodów 230 V PEL - DATA zgodnie z projektem wykonawczym.
14. Wykonanie instalacji LAN zgodnie z projektem wykonawczym :
 - Połączenia do gniazd naściennych i podsufitowych powinny być zaterminowane w pomieszczeniu serwerowni na krosownicy kablowej na keystone'ach.
 - Każda z krosownic powinna umożliwiać podłączenie 24 keystone'ów.
 - Okablowanie musi być prowadzone w korytkach naściennych.
 - Koryta ściennie na odcinkach z umiejscowionymi PEL'ami winny być na poziomie 80 cm od podłoża (wysokość dostępowa PEL'i nad biurkiem)
 - Okablowanie musi być w standardzie 1000BASE-T co najmniej U/UTP kat. 6 LSZH.PEL – budowa, na PEL składa się:
 - 2 gniazda DATA sieci elektrycznej instalacji wydzielonej, dedykowanej (bez zabezpieczenie typu klucz);
 - 2 gniazda sieci elektrycznej do wszelakich urządzeń w tym o mocy 2000 W;
 - Gniazdo LAN podwójne 2xRJ45 co najmniej kat. 6 LSZH;
 - Rozmieszczenie i ilość PEL'i jak i proponowane trasy kablowo instalacyjne stanowi schemat koncepcyjny.
15. Wymiana zaworów termostatycznych w grzejnikach w ilości 1 szt.
16. Renowacja grzejnika w pomieszczeniu (malowanie farbą ognioodporną – kolor do potwierdzenia ze Zleceniodawcą).
17. Doposażenie pomieszczenia w grzejniki podokienne - moc oraz ilość grzejników dopasowana do kubatury pomieszczenia.
18. Podział pomieszczenia zgodnie z przepisami prawa budowlanego oraz projektem wykonawczym.
19. Renowacja oraz regulacja okien podwójnych w pomieszczeniu w ilości 3 sztuk.
20. Renowacja oraz regulacja okien pojedynczych w ilości 3 sztuk
21. Wymiana klamek okien w ilości 18 sztuk.
22. Malowanie powierzchni ścian oraz sufitów wraz z naprawami miejscowymi ubytków o powierzchni 155,95 m² (H= 3,25 [m]; kolor ścian do zaakceptowania przez Zleceniodawcę).

Pomieszczenie nr 5

23. Demontaż starych opraw oświetlenia podstawowego oprawy w ilości 6 sztuk.
24. Modernizacja oświetlenia podstawowego zastosowanie opraw natynkowych typu LED, zgodnie z projektem wykonawczym.

25. Pomiar natężenia oświetlenia oraz przekazanie protokołu z pomiarów rozkładu natężenia oświetlenia na siatce pomiarowej.
26. Modernizacja oświetlenia awaryjnego oraz ewakuacyjnego zgodnie z projektem wykonawczym instalacji.

Wszystkie oprawy należy skonfigurować z istniejącym systemem sterowania i kontroli pracy opraw awaryjnych i ewakuacyjnych.
27. Modernizacja instalacji SSP zgodnie z projektem wykonawczym.

Konfiguracja z istniejącym systemem zainstalowanym w Budynku.
28. Demontaż wraz z utylizacją istniejącej posadzki PVC w ilości 32 m² (6,14 x 5,14).
29. Montaż paneli producent (rodzaj i kolor do potwierdzenia ze Zleceniodawcą) zgodnie z obowiązującymi przepisami oraz normami.
30. Demontaż istniejących drzwi wejściowych wraz z utylizacją – drzwi antywłamaniowe.
31. Montaż drzwi wejściowych zgodnie z projektem wykonawczym.

Drzwi wewnętrzne kolor antracytowy zgodnie ze standardem budynku, drzwi - bez progów powinny umożliwiać dogodne warunki ruchu w tym osób niepełnosprawnych, drzwi wejściowe szer. min 0,9 m i wys. 2m, na drogach ewakuacyjnych powinny być otwierane ręcznie, wszystkie drzwi wewnętrzne powinny się otwierać w kierunku wejść ogólnych.
32. Modernizacja instalacji elektrycznej – realizacja zgodnie ze schematem koncepcyjnym oraz projektem wykonawczym.

Instalacja elektryczna z wyseparowanymi obwodami, zabezpieczona wyłącznikiem głównym FR, bezpiecznikami nadmiarowo-prądowymi o charakterystyce szybko zwłocznej dedykowanej do zabezpieczenia jednostek komputerowych oraz zabezpieczone wyłącznikami różnicowo-prądowym zgodnie z projektem wykonawczym instalacji elektrycznej.
33. Wentylacja bytowa
Strumień objętości powietrza wentylacyjnego dostosować do pomieszczenia przeznaczonego do stałego i czasowego pobytu ludzi.
34. Montaż włączników światła zgodnie z projektem wykonawczym.
35. Montaż gniazd obwodów 230 V PEL - DATA zgodnie z projektem wykonawczym.
36. Wykonanie instalacji LAN zgodnie z projektem wykonawczym :
 - Połączenia do gniazd ściennych i podsufitowych powinny być zaterminowane w pomieszczeniu serwerowni na krosownicy kablowej na keystone'ach.
 - Każda z krosownic powinna umożliwiać podłączenie 24 keystone'ów.
 - Okablowanie musi być prowadzone w korytkach ściennych.
 - Koryta ściennie na odcinkach z umiejscowionymi PEL'ami winny być na poziomie 80 cm od podłoża (wysokość dostępowa PEL'i nad biurkiem).
 - Okablowanie musi być w standardzie 1000BASE-T co najmniej U/UTP kat. 6 LSZH.

PEL – budowa, na PEL składa się:

 - 2 gniazda DATA sieci elektrycznej instalacji wydzielonej, dedykowanej (bez zabezpieczenie typu klucz),
 - 2 gniazda sieci elektrycznej do wszelakich urządzeń w tym o mocy 2000 W,
 - Gniazdo LAN podwójne 2xRJ45 co najmniej kat. 6 LSZH,
 - Rozmieszczenie i ilość PEL'i jak i proponowane trasy kablowo instalacyjne stanowi schemat koncepcyjny.
 - Punkt Wi-Fi zamontowany w przestrzeni podsufitowej.
37. Wymiana zaworów termostatycznych w grzejnikach w ilości 1 szt.
38. Renowacja grzejników w pomieszczeniu (malowanie farbą ognioodporną – kolor do potwierdzenia ze Zleceniodawcą).
39. Wymiana zaworów termostatycznych w grzejnikach w ilości 2 sztuk.
40. Renowacja oraz regulacja okien podwójnych w pomieszczeniu w ilości 2 sztuk.
41. Renowacja oraz regulacja okna pojedynczego w ilości 2 sztuk.
42. Wymiana klamek okien w ilości 12 sztuk.

43. Malowanie powierzchni ścian oraz sufitów wraz z naprawami miejscowymi ubytków w ilości około 120 m² (H= 3,75 [m]; kolor ścian do zaakceptowania przez Zleceniodawcę).

Pomieszczenie nr 3

44. Demontaż starych opraw oświetlenia podstawowego.
45. Modernizacja oświetlenia podstawowego zastosowanie opraw natynkowych typu LED, zgodnie z projektem wykonawczym.
46. Pomiar natężenia oświetlenia oraz przekazanie protokołu z pomiarów rozkładu natężenia oświetlenia na siatce pomiarowej.
47. Modernizacja oświetlenia awaryjnego oraz ewakuacyjnego zgodnie z projektem wykonawczym instalacji.
Wszystkie oprawy należy skonfigurować z istniejącym systemem sterowania i kontroli pracy opraw awaryjnych i ewakuacyjnych.
48. Modernizacja instalacji SSP zgodnie z projektem wykonawczym.
Konfiguracja z istniejącym systemem zainstalowanym w Budynku.
49. Demontaż istniejących drzwi wejściowych wraz z utylizacją.
50. Montaż drzwi wejściowych zgodnie z projektem wykonawczym.
Drzwi wewnętrzne kolor antracytowy zgodnie ze standardem budynku, drzwi - bez progów powinny umożliwiać dogodne warunki ruchu w tym osób niepełnosprawnych, drzwi wejściowe szer. min 0,9 m i wys. 2m, na drogach ewakuacyjnych powinny być otwierane ręcznie, wszystkie drzwi wewnętrzne powinny się otwierać w kierunku wejść ogólnych.
51. Modernizacja instalacji elektrycznej – realizacja zgodnie ze schematem koncepcyjny oraz projektem wykonawczym.
Instalacja elektryczna z wyseparowanymi obwodami, zabezpieczona wyłącznikiem głównym FR, bezpiecznikami nadmiarowo-prądowymi o charakterystyce szybko zwłocznej dedykowanej do zabezpieczenia jednostek komputerowych oraz zabezpieczone wyłącznikami różnicowo-prądowym zgodnie z projektem wykonawczym instalacji elektrycznej.
52. Wentylacja bytowa.
Strumień objętości powietrza wentylacyjnego dostosować do pomieszczenia przeznaczonego do stałego i czasowego pobytu ludzi.
53. Montaż włączników światła zgodnie z projektem wykonawczym.
54. Montaż gniazd obwodów 230 V PEL - DATA zgodnie z projektem wykonawczym.
55. Wykonanie instalacji LAN zgodnie z projektem wykonawczym :
- Połączenia do gniazd naściennych i podsufitowych powinny być zaterminowane w pomieszczeniu serwerowni na krosownicy kablowej na keystone'ach.
 - Każda z krosownic powinna umożliwiać podłączenie 24 keystone'ów.
 - Okablowanie musi być prowadzone w korytkach naściennych.
 - Koryta ściennie na odcinkach z umiejscowionymi PEL'ami winny być na poziomie 80 cm od podłoża (wysokość dostępowa PEL'i nad biurkiem).
 - Okablowanie musi być w standardzie 1000BASE-T co najmniej U/UTP kat. 6 LSZH.
- PEL – budowa, na PEL składa się:
- 2 gniazda DATA sieci elektrycznej instalacji wydzielonej, dedykowanej (bez zabezpieczenie typu klucz),
 - 2 gniazda sieci elektrycznej do wszelakich urządzeń w tym o mocy 2000 W,
 - Gniazdo LAN podwójne 2xRJ45 co najmniej kat. 6 LSZH,
 - Rozmieszczenie i ilość PEL'i jak i proponowane trasy kablo instalacyjne stanowi schemat koncepcyjny.
 - punkt WIFI (zaznaczony na schemacie koncepcyjnym) w pomieszczeniu zamontowany w przestrzeni podsufitowej.
56. Podział pomieszczenia zgodnie z przepisami prawa budowlanego oraz projektem wykonawczym.
57. Renowacja oraz regulacja okien podwójnych w pomieszczeniu w ilości 2 sztuk.

58. Regulacja okien podwójnych w pomieszczeniu w ilości 4 sztuk.
59. Regulacja okien pojedynczych w ilości 8 sztuk.
60. Malowanie powierzchni ścian wraz z naprawami miejscowymi ubytków w ilości około 24 m² (H= 3,80 [m]; kolor ścian do zaakceptowania przez Zleceniodawcę).

IV. Wymogi ogólne:

1. Zleceniobiorca przed przystąpieniem do prac przekaże projekt wykonawczy wraz z projektami branżowymi w pełnym zakresie objętym pracami adaptacyjno - remontowymi, celem weryfikacji i akceptacji przez Zleceniodawcę.
2. Utylizacja materiałów oraz elementów po demontażu po stronie Zleceniobiorcy.
3. Przekazanie po zrealizowanych pracach dokumentacji powykonawczej w trzech egzemplarzach oraz na nośniku zewnętrznym – pendrive.

Zawartość dokumentacji powykonawczej z wymaganymi podpisami oraz pieczętkami:

- część opisowa,
- część rysunkowa,
- pomiary instalacji elektrycznej, natężenia oświetlenia podstawowego, ewakuacyjnego oraz awaryjnego, protokoły sprawności systemów oświetlenia ewakuacyjnego oraz awaryjnego, instalacji elektrycznej, instalacji SSP;
- kart charakterystyki/ deklaracji zgodności.

4. Realizacja prac zgodnie z rozporządzeniem Ministra Infrastruktury z 12 kwietnia 2002 r. w sprawie warunków technicznych jakim powinny odpowiadać budynki i ich usytuowanie (Dz.U. 2015, poz. 1422) instalacje i urządzenia elektryczne, przy zachowaniu przepisów rozporządzenia, przepisów odrębnych dotyczących dostarczania energii, ochrony przeciwpożarowej, ochrony środowiska oraz bezpieczeństwa i higieny pracy, a także wymagań Polskich Norm odnoszących się do tych instalacji i urządzeń, oraz przepisów prawa budowlanego.

5. Przed rozpoczęciem prac przedstawienie przez Zleceniobiorcę harmonogramu prac do akceptacji Zleceniodawcy.